

Web認証 設定手順

@dream-Progre 賃貸版の初回起動時にプロダクトキーの入力が求められますので、同封の「プロダクトキー発行証明書」に記載された「プロダクトキー」を入力し、起動サーバーの認証を行ってください。

また、サーバーの認証解除等の手順は、この手順書を一読頂いてから行うようにお願いします。

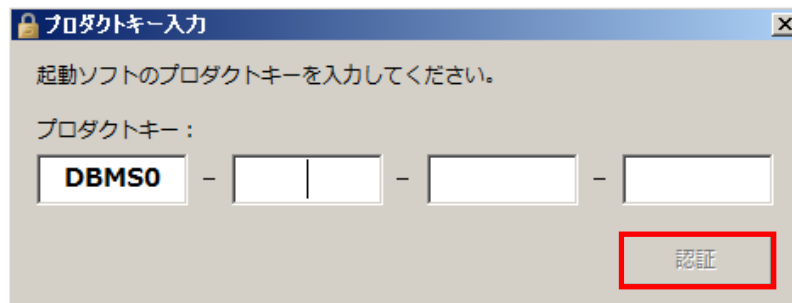
1. サーバーの認証

@dream-Progre 賃貸版をインストールし、コンバート作業が終了後、デスクトップに表示された、ショートカットをクリックしてください。

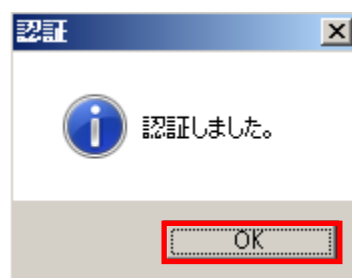
※認証を行う場合は必ず OS の管理者権限を持つユーザー(Administrator)でサーバーに接続し、認証を行ってください。



以下のプロダクトキー入力画面が表示されます。同封されたプロダクトキー発行証明書に記載された「プロダクトキー」を入力し、「認証」ボタンをクリックしてください。



認証が完了すると、以下のメッセージが表示されますので「OK」をクリックすると、@dream-Progre のメインメニューが起動します。



2. 認証サーバーの表示

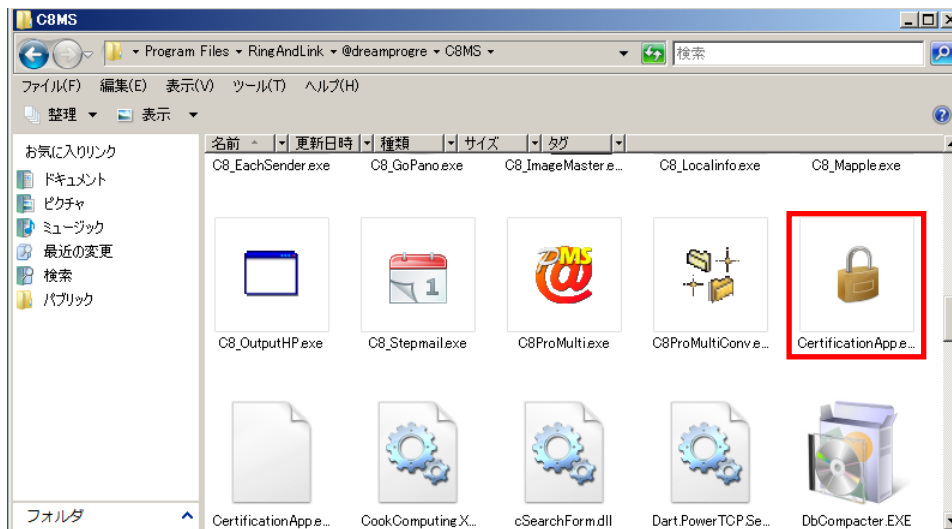
認証されているサーバーの確認を行う場合、以下の手順で行います。

@dream-Progre 賃貸版がインストールされたサーバーのフォルダから CertificationApp.exe をダブルクリックします。

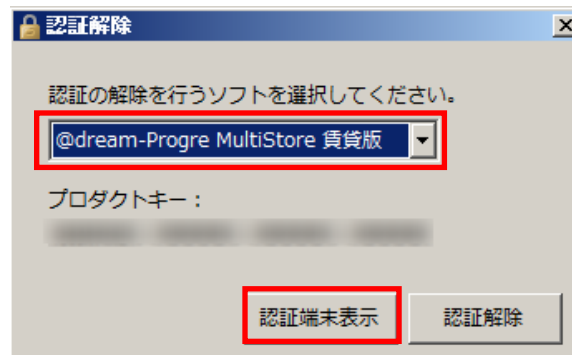
※マルチストア版の場合、認証可能台数は1台です。

※@dream-Progre 賃貸版の初期インストールフォルダは以下の通りです。

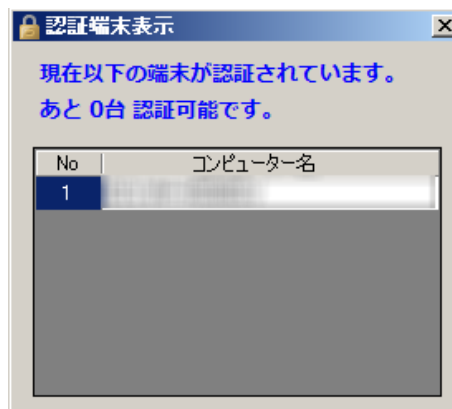
ローカルディスク (C:) ¥Program Files (x86)¥RingAndLink¥@dreamprogre¥C8MS



以下の認証解除画面が表示されます。コンボボックスからソフトを選択し、「認証端末表示」ボタンをクリックします。



以下の認証端末表示画面が表示され、現在、認証されている端末と、認証可能台数が表示されます。

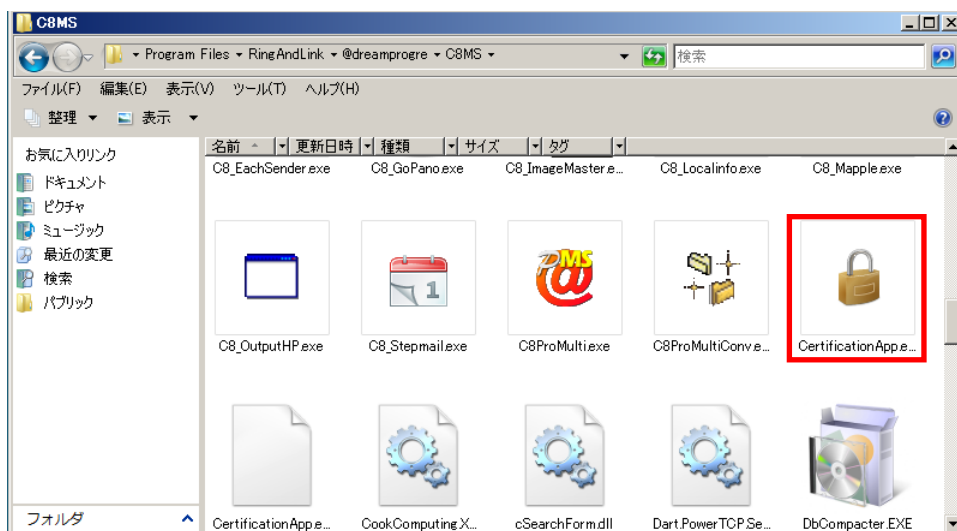


3. サーバーの認証解除

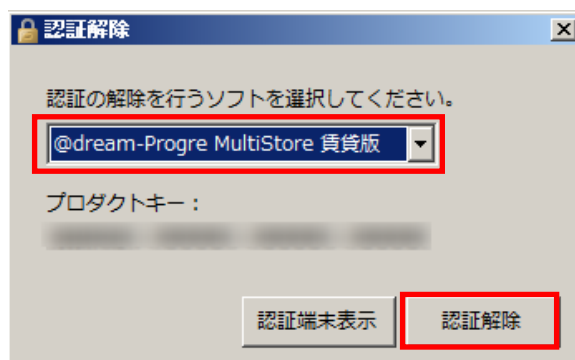
サーバーの認証解除を行う場合、以下の手順で行います。

@dream-Progre 賃貸版がインストールされたサーバーのフォルダから CertificationApp.exe をダブルクリックします。(初期インストールフォルダは上記の通りです。)

※認証解除を行う場合は必ず OS の管理者権限を持つユーザー(Administrator)でサーバーに接続し、解除を行ってください。



以下の認証解除画面が表示されます。コンボボックスからソフトを選択し、「認証解除」ボタンをクリックします。



確認メッセージが表示されますので、「OK」をクリックします。



認証が解除されると以下のメッセージが表示されるので「OK」をクリックします。



※OS の再インストールや、古くなったサーバーから新しいサーバーへ@dream の移行作業を行う場合は、必ず古いサーバーの認証解除を行ってから作業を行ってください。

ソフトのライセンスを利用したままとなってしまう、新たにサーバーの認証が行えない場合があります。

もし、サーバーの故障などが原因で認証解除が行えない場合、弊社サポートセンターまでお問い合わせください。

4. こんなときは？ (Web 認証の Q&A)

Q-1) プロダクトキーが分かりません。

A) 同封の「プロダクトキー発行証明書」に記載されているプロダクトキーを確認してください。

Q-2) 認証可能台数が分かりません。

A) @dream インストールフォルダから「CertificationApp.exe」を起動し、「認証端末表示」ボタンをクリックしてください。認証可能台数が表示されます。(上記2. 認証サーバーの表示に記載)

Q-3) 認証時に「ライセンス数を超えているため認証できません」と表示される

A) ライセンス数を超えるサーバーの認証を行うことはできません。
サーバーの入れ替え等で新たに認証を行う場合は、古いサーバーの認証を解除してから新しいサーバーで認証設定を行なってください。(認証解除方法は上記3.サーバーの認証解除に記載)

リングアンドリンク株式会社 ソフト事業部



Tel 04-2946-5171

受付時間 9:30~17:00 土・日祝日を除く