

Web認証 設定手順

@dream-Progre 賃貸版の初回起動時にプロダクトキーの入力が求められますので、同封の「プロダクトキー発行証明書」に記載された「プロダクトキー」を入力し、起動端末の認証を行ってください。
また、端末の認証解除等の手順は、この手順書を一読頂いてから行うようにお願いします。

1. 端末の認証

@dream-Progre 賃貸版をインストールし、コンバート作業が終了後、デスクトップに表示された、ショートカットをクリックしてください。

※@dream を起動できる端末の数には制限があります。

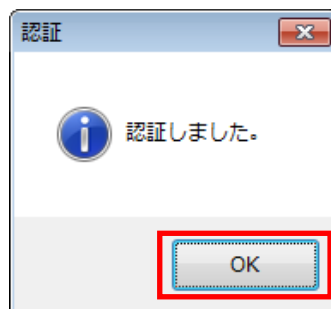
@dream StandAlone 版で1つの端末(メイン端末)にインストール後、複数台の端末(サブ端末)から共有して利用する場合もプロダクトキーの入力が必要となります。

@dream をインストールする場合はメインとなる端末を決めてから、インストールを行なってください。



以下のプロダクトキー入力画面が表示されます。同封されたプロダクトキー発行証明書に記載された「プロダクトキー」を入力し、「認証」ボタンをクリックしてください。

認証が完了すると、以下のメッセージが表示されますので「OK」をクリックすると、@dream-Progre のメインメニューが起動します。



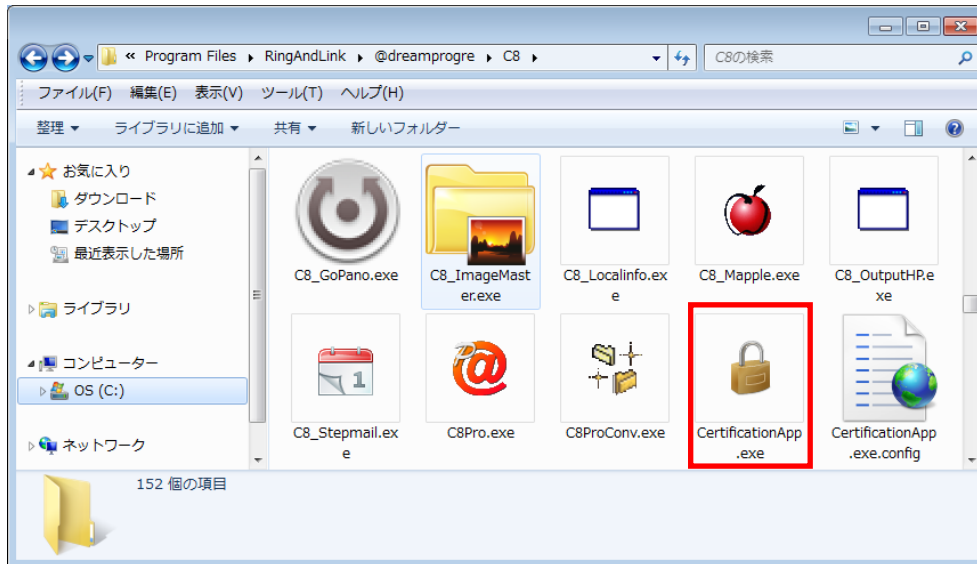
2. 認証端末の表示

認証されている端末の確認を行う場合、以下の手順で行います。

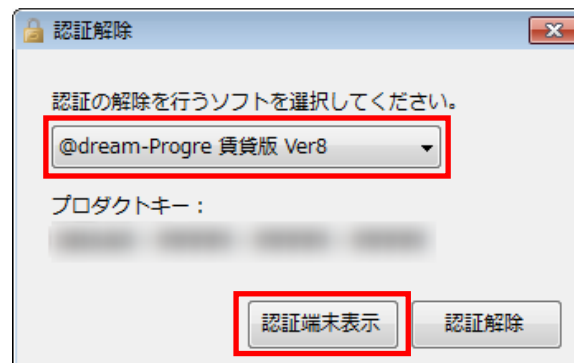
@dream-Progre 賃貸版がインストールされたメイン端末のフォルダから CertificationApp.exe をダブルクリックします。

※@dream-Progre 賃貸版の初期インストールフォルダは以下の通りです。

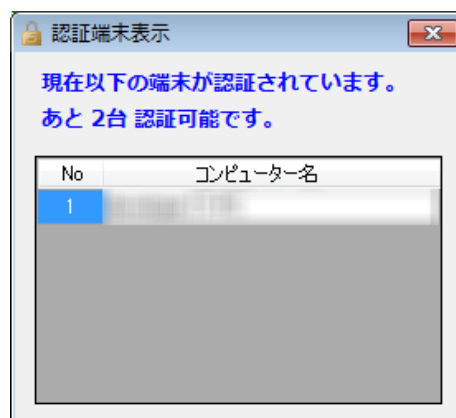
ローカルディスク (C:) ¥Program Files (x86)¥RingAndLink¥@dreamprogre¥C8



以下の認証解除画面が表示されます。コンボボックスからソフトを選択し、「認証端末表示」ボタンをクリックします。



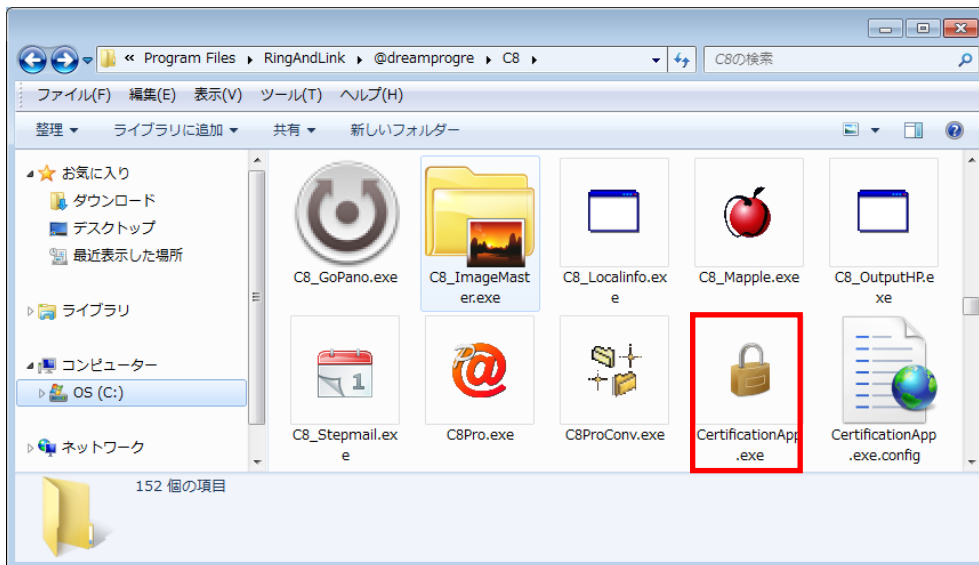
以下の認証端末表示画面が表示され、現在、認証されている端末と、認証可能台数が表示されます。



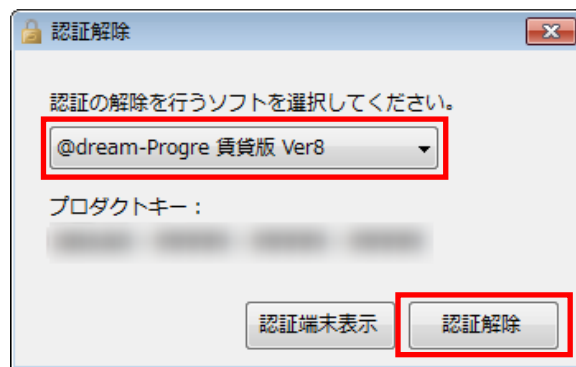
3. 端末の認証解除

端末の認証解除を行う場合、以下の手順で行います。

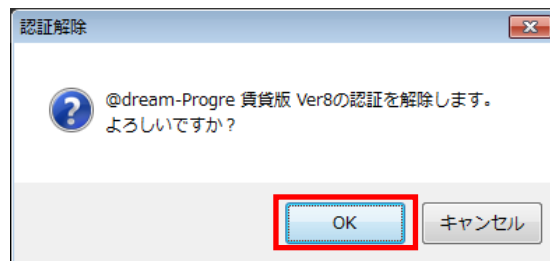
@dream-Progre 賃貸版がインストールされたメイン端末のフォルダから CertificationApp.exe をダブルクリックします。(初期インストールフォルダは上記の通りです。)



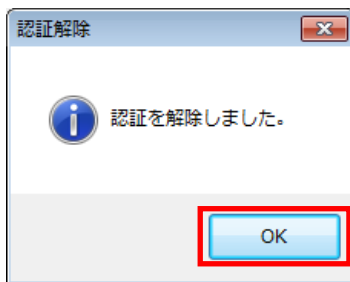
以下の認証解除画面が表示されます。コンボボックスからソフトを選択し、「認証解除」ボタンをクリックします。



確認メッセージが表示されますので、「OK」をクリックします。



認証が解除されると以下のメッセージが表示されるので「OK」をクリックします。



※OS の再インストールや、古くなった端末から新しい端末へ@dream の移行作業を行う場合は、必ず
端末の認証解除を行ってから作業を行ってください。
ソフトのライセンスを利用したままとなってしまう、新たに端末の認証が行えない場合があります。
もし、端末の故障などが原因で認証解除が行えない場合、弊社サポートセンターまでお問い合わせください。

4. こんなときは？ (Web 認証の Q&A)

Q-1) プロダクトキーが分かりません。

A) 同封の「プロダクトキー発行証明書」に記載されているプロダクトキーを確認してください。

Q-2) 認証可能台数が分かりません。

A) @dream インストールフォルダから「CertificationApp.exe」を起動し、「認証端末表示」ボタンをクリックしてください。認証可能台数が表示されます。(上記2. 認証端末の表示に記載)

Q-3) 認証時に「ライセンス数を超えているため認証できません」と表示される

A) ライセンス数を超える端末の認証を行うことはできません。使用しない端末の認証を解除してから新たに認証設定を行なってください。(認証解除方法は上記3. 端末の認証解除に記載)
ライセンス数はお客様により上限が異なります。

リングアンドリンク株式会社 ソフト事業部



Tel 04-2946-5171

受付時間 9:30~17:00 土・日祝日を除く